

Kebtek

**ELECTRIC
PRUNING
SHEARS**
充電式剪定バサミ

MAX DIAMETER
25mm
Weight: 880G

KST

Standard

YDN-B007



YDN-B007-NEW



K
e
b
t
e
k

COMPACT&LIGHT
FAST AND POWERFUL
ERGONOMIC&DESIGN
EFFECTIVE
EASY TO HANDLE

USER MANUAL
VERSION VI



CONTENTS

EN

WARRANTY	01
TECHNICAL SPECIFICATIONS	02
PACKING UP	02
BATTERY CHARGING	02
OPERATING INSTRUCTIONS	02
PRODUCT COMPONENTS	03
FAILURE TIPS	03
CAUTIONS	04
MAINTENANCE OPERATION	05
SAFETY NOTES	05

CONTENTS

ES

GARANTÍA	06
ESPECIFICACIONES TÉCNICAS	06
EMPACAR	07
CARGA DE LA BATERÍA	07
INSTRUCCIONES	07
COMPONENTES DEL PRODUCTO	07
CONSEJOS PARA FALLAS	08
PRECAUCIONES	08
OPERACIÓN DE MANTENIMIENTO	09
NOTAS DE SEGURIDAD	09

CONTENTS

DE

GARANTIE	10
TECHNISCHE SPEZIFIKATIONEN	10
EINPACKEN	11
AUFLADEN DES AKKUS	11
BEDIENUNGSANLEITUNG	11
PRODUKT-KOMPONENTEN	11
FEHLER TIPPS	12
VORSICHT	12
WARTUNGSBETRIEB	13
SICHERHEITSHINWEISE	13

CONTENTS

FR

GARANTIE	14
SPÉCIFICATIONS TECHNIQUES	14
FAIRE SES VALISES	15
CHARGE DE LA BATTERIE	15
MODE D'EMPLOI	15
COMPOSANTS DU PRODUIT	15
CONSEILS D'ÉCHEC	16
PRÉCAUTIONS	16
OPÉRATION DE MAINTENANCE	17
NOTES DE SÉCURITÉ	17

CONTENTS

IT

GARANZIA	18
SPECIFICHE TECNICHE	18
FARE LE VALIGIE	19
RICARICA DELLA BATTERIA	19
ISTRUZIONI	19
COMPONENTI DEL PRODOTTO	19
SUGGERIMENTI PER I GUASTI	20
PRECAUZIONI	20
OPERAZIONI DI MANUTENZIONE	21
NOTE DI SICUREZZA	21

WARRANTY

Thank you for buying Kebtek products, your satisfaction is very important to us. To obtain the benefit of this warranty, Please send your info as below:

Order#:

Name:

Email:

To Kebtek Email Box: support@kebtek.com

This limited warranty covers defects in materies and workmanship in this product. We will extend 2 year warranty on power tool machine, 1 Year warranty on charger and battery.

WARMLY TIPS

1. In order to extend battery life, please fully charge your batteries at least 5 hours before your first time use.
2. Don't repeat to charge battery when your battery have enough power.
3. Please use the tool adjust the blade tightness, wipe off and lubricate the blade after long time use.
4. Please check the tightness and lubrication of the blade before you use.

Kebtek Youtube: [Kebtek Tool](#)

Kebtek Facebook: [Kebtek Tool](#)

Kebtek Instagram: [Kebtek_Tool](#)

TECHNICAL SPECIFICATIONS

Product Specifications

Rated Voltage	14.4V
Max Voltage	16.8V
Battery Capacity	2AH
Charging Voltage	AC110V-240V
Charging Time	1-1.5 Hours for single battery
Working Time	3-4 hours for single battery
Body Material	ABS
Max Power	500W
Shear+One Battery Weight	880G
Diameter	20MM-25MM
Working Temp	-10°C~60°C

Packing List

1. Pruning Shear
2. Battery
3. Charger
4. Tool Kit
5. User Manua



⚠ WARNING

READ ALL INSTRUCTIONS CAREFULLY BEFORE USING TOOL.
NOT COMPLYING WITH INSTRUCTIONS MAY LEAD TO
ELECTRIC SHOCK, FIRE, OR OTHER SERIOUS DAMAGE.

Do not use tool in wet weather
Keep hands away from blade zone.

PACKING UP

1. Hold trigger for more than 5 seconds, release trigger. Blade will close.
2. Turn off power and unload battery.
3. Organize, clean and pack.

BATTERY CHARGING

Battery life is strictly linked to type of wood to be cut and operator's speed.

Note: LED indicator on charger will turn RED during charging and Will turn GREEN when battery is fully charged.

OPERATING INSTRUCTIONS



1. Plug in battery
2. Continue to press power switch until indicator light comes on.
3. Press "Trigger" twice in a row.
4. Press one time for normal use.



Interchange the Blade Diameter from 25mm to 20mm
 Press the trigger for 3 seconds and you will hear one buzz to interchange the blade diameter.

PRODUCT COMPONENTS

- ❶ Moveable Blade
- ❷ Fixed Blade
- ❸ Oil Filling Port
- ❹ Trigger
- ❺ Non-slip Handle
- ❻ Power
- ❼ Battery



FAILURE TIPS

Buzzer	Problem	Trouble-shooting
3	MOS tube damage	Send it repair locally.
5	Over-current	1.Press the trigger twice cannot be released. Solution: Replace the motor. 2.Press the trigger twice can be released. Solution: Let it cool down and then to work. 3.Control board burned out. Solution:Send it repair locally.
6	Stop running	1. Mechanical or blade edge stuck.Damaged motor. Solution:Remove the motor, connect the control board, and activate the motor to run. If it does not work, Send it repair locally. 2. Controller is damaged.Solution:Send it repair locally.
7	Motor phase loss	1. Check whether the connection between the motor phase wire and the control board is normal. Solution: Reconnect. 2. The control board is damaged.Solution: Send it repair locally.
8	Undervoltage /overvoltage	1. Check whether the voltage of the battery is the same as the voltage of the machine. Solution: If undervoltage, charge the battery. 2.Controller is damaged.Solution: Send it repair locally.
9	MOS tube damage	1. Machine work too long time continually.Solution:Let it stop work and cool down.
10	Hall board communication failed	1. Check whether the connecting wire of the Hall board is disconnected. Solution: Reconnect. 2.The Hall plate is damaged.Solution:Send it repair locally.
11	Storage error	Solution: Send it back to repair locally.
12	Phase detection error	1. Check whether the connection between the motor phase wire and the control board is normal. Solution: Reconnect.
13	Program error	2. The control board is damaged.Solution:Send it repair locally.

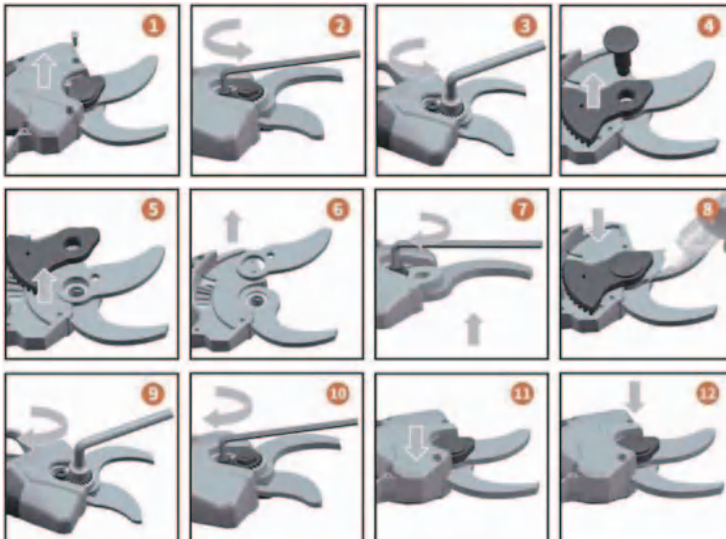
THE FOLLOWING COMMON NO-ALARM TROUBLESHOOTING METHODS:

Problem	Trouble-shooting Methods
Difficult to cut	<ol style="list-style-type: none"> 1. Check whether the blade is worn again, if it is sharpened at the original angle. 2. When the blade edge is closed, check whether there is a gap at the blade, and adjust the screw's tightness in time. 3. If adjusting the tightness of the blade has no effect, you can replace the blade.
Blade Edge Chipping	<ol style="list-style-type: none"> 1. When the shear's blade is open, shake the upper blade left and right to check the gap between the upper blade and the lower blade, and adjust the tightness in time. 2. For standardized use, the cut branches must be stuck into the blade edge at least 2/3.
No alarm shutdown	<ol style="list-style-type: none"> 1. Check the battery voltage and whether the power is sufficient. 2. Replace the new battery test. 3. If the voltage and battery are all right, replace the motherboard.
Jump gear/abnormal sound	<ol style="list-style-type: none"> 1. If the branches cannot be cut, and you hear an abnormal sound, check whether the blade is too tight. 2. After adjusting the tightness, the problem cannot be solved, check whether the swing teeth are seriously worn.

Any problems please feel free to contact us. Email: support@kebtek.com

CAUTIONS

1. Before charging, please ensure battery switch is in OFF position. During charging, it is normal for charger and battery to be warm.
2. It is recommended to charge the battery once every 3 months. This is to ensure battery life is not affected by low usage.
3. For new battery or battery unused for a long time, shear will need about 5 charge-discharge cycles before achieving full capacity.
4. Do not recharge a fully charged battery just after a few minutes of usage. This will reduce the battery lifespan and efficiency.
5. Do not use a damaged battery and do not disassemble the charger or battery.
6. Do not place battery near high temperature heat source-battery could explode and/or cause a fire.
7. Do not charge battery outdoors in the rain.
8. It is normal for pruning shear to reduce cutting diameter when battery capacity is getting low.
9. Do not use pruning shear during charging. It must be disconnected from battery during charging.
10. Do not store battery in a humid environment.



Fix and movable blades can be replaced individually; do not worry about the size of the replacement blade aperture, the opening will automatically return to normal size during power ON after completing blade replacement.

MAINTENANCE OPERATION

1. How to replace blade:

Fixed and movable blades can be replaced individually. The opening between blades will automatically return to normal size during power ON after completing blade replacement.

For a more visual guide, go to:

<https://www.youtube.com/watch?v=HFqxMaGWgu>

2. How to lubricate :

⚠WARNING

Power must be off before refilling!

Lubrication oil must be refilled twice every time during operation. Open the blade before refilling the oil, Steps are as follow:

Because of customs problem, your package don't inbricating oil.

And it's ok to use ordinary engine oil to maintain your shear, lubricating oil such as: gearbox oil, differential oil, engine oil, cooking oil, air too oil, compressor oil

For safety, please turn off the power.

1. Squeeze the oil into the nozzle, then activate the machine to spread the oil evenly.

For a more visual guide, go to:

<https://youtu.be/IWt1fVmGnGU>

SAFETY NOTES

⚠WARNING

Please read all instructions carefully, not complying with instruction may lead to electric shocks , fire or other serious damage!

1.Workplace Safety

- ① Keep work area clean and bright, messy and dimmed workplace may cause accident.
- ② Do not use the pruning shear in explosive, inflammable or humid environment.
- ③ Keep CHILDREN and BYSTANDER away before operating the pruning shear to avoid accidental injury due to distraction.

GARANTÍA

Gracias por comprar productos Kebtek, su satisfacción es muy importante para nosotros. Para obtener el beneficio de esta garantía, envíe su información de la siguiente manera:

Pedido#:

Nombre:

Correo electrónico:

Al buzón de correo electrónico de Kebtek: support@kebtek.com

Esta garantía limitada cubre defectos en materiales y mano de obra en este producto.

Extenderemos 2 años de garantía en la máquina de herramienta eléctrica, 1 año de garantía en el cargador y la batería.

CONSEJOS CALUROSAMENTE

1. Para extender la duración de la batería, cargue completamente sus baterías al menos 5 horas antes de su primer uso.
2. No repita para cargar la batería cuando la batería tenga suficiente energía.
3. Utilice la herramienta para ajustar la estanqueidad de la cuchilla, limpie y lubrique la cuchilla después de un uso prolongado.
4. Compruebe la estanqueidad y lubricación de la cuchilla antes de usarla.

Kebtek Youtube: Herramienta Kebtek

Kebtek Facebook: Herramienta Kebtek

Kebtek Instagram: Kebtek_Tool

ESPECIFICACIONES TÉCNICAS

Especificaciones del producto

Voltaje nominal	14.4V
Voltaje máximo	16.8V
Capacidad de la batería	2AH
Voltaje de carga	AC110V-240V
Tiempo de carga	1-1.5 Horas para una sola batería
Jornada laboral	3-4 Horas para una sola batería
Material del cuerpo	ABS
Potencia máxima	500W
Peso de la batería Shear+One	880G
Diámetro	20MM-25MM
Temperatura de trabajo	-10°C~60°C

Lista de embalaje

1. Cizalla de poda
2. Batería
3. Cargador
4. Kit de herramientas
5. Usuario Manua



⚠ WARNING

LEA TODAS LAS INSTRUCCIONES CUIDADOSAMENTE ANTES DE USAR LA HERRAMIENTA.
EL INCUMPLIMIENTO DE LAS INSTRUCCIONES PUEDE LLEVAR A:
DESCARGA ELÉCTRICA, INCENDIO U OTROS DAÑOS GRAVES.
No utilice la herramienta en climas húmedos
Mantenga las manos alejadas de la zona de la cuchilla.

EMPACAR

1. Mantenga presionado el gatillo durante más de 5 segundos, suelte el gatillo. Blade se cerrará
2. Apague la alimentación y descargue la batería.
3. Organiza, limpia y empaqueta

CARGA DE LA BATERÍA

La duración de la batería está estrictamente relacionada con el tipo de madera a cortar y la velocidad del operador.

Nota: El indicador LED en el cargador se volverá ROJO durante la carga y se volverá VERDE cuando

La batería está completamente cargada.

INSTRUCCIONES



1. Enchufe la batería
2. Continúe presionando el interruptor de encendido hasta que se encienda la luz indicadora.
3. Presione "Trigger" dos veces seguidas.
4. Presione una vez para el uso normal.



Intercambie el diámetro de la hoja de 25 mm a 20 mm

Presione el gatillo durante 3 segundos y escuchará un zumbido para intercambiar el diámetro de la hoja.

COMPONENTES DEL PRODUCTO

- 1 Hoja móvil
- 2 Hoja fija
- 3 Puerto de llenado de aceite
- 4 Tigger
- 5 Mango antideslizante
- 6 Poder
- 7 Batería



CONSEJOS PARA FALLAS

Zumbador	Problema	Solución de problemas
3	Daños en el tubo MOS	Envíelo a reparar localmente. Envíelo a reparar localmente.
5	Sobrecorriente	1. Presione el gatillo dos veces y no se puede soltar. Solución: Reemplace el motor. 2. Presione el gatillo dos veces y se puede soltar. Solución: Deje que se enfríe y luego a trabajar. 3. Tablero de control quemado. Solución: Envíelo a reparar localmente.
6	Dejar de correr	1. Mecánico o borde de cuchilla atascado. Motor dañado. Solución: Retire el motor, conecte la placa de control y active el motor para funcionar. Si no funciona, envíelo a reparar localmente. 2. El controlador está dañado. Solución: Envíelo a reparar localmente.
7	Pérdida de fase motora	1. Compruebe si la conexión entre el cable de fase del motor y el El tablero de control es normal. Solución: Vuelva a conectar. 2. El tablero de control está dañado. Solución: Envíelo a reparar localmente.
8	Undervoltage /Sobretensión	1. Compruebe si el voltaje de la batería es el mismo que el voltaje de la máquina. Solución: Si hay subtensión, cargue la batería. 2. El controlador está dañado. Solución: Envíelo a reparar localmente.
9	Daños en el tubo MOS	1. La máquina trabaja demasiado tiempo continuamente. Solución: Deje de funcionar y enfríe.
10	Tablero de salón Error de comunicación	1. Compruebe si el cable de conexión de la placa Hall está desconectado. Solución: Vuelva a conectar. 2. La placa Hall está dañada. Solución: Envíelo a reparar localmente.
11	Error de almacenamiento	Solución: Envíelo de vuelta para su reparación local.
12	Error de detección de fase	1. Compruebe si la conexión entre el cable de fase del motor y el control El tablero es normal. Solución: Vuelva a conectar.
13	Error de programa	2. El tablero de control está dañado. Solución: Envíelo a reparar localmente.

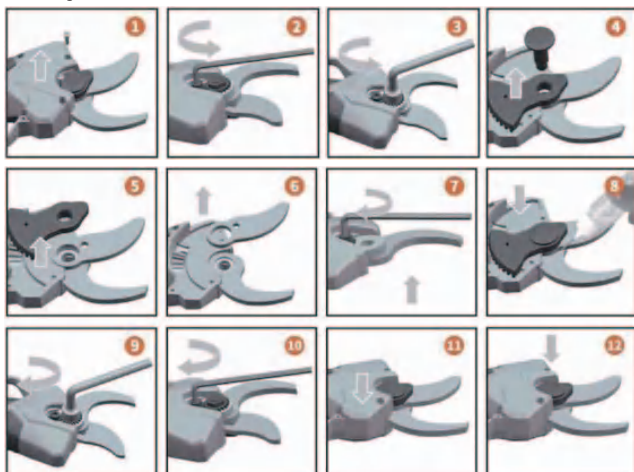
LOS SIGUIENTES MÉTODOS COMUNES DE SOLUCIÓN DE PROBLEMAS SIN ALARMA:

Problema	Métodos de solución de problemas
Difícil de cortar	1. Compruebe si la cuchilla está desgastada de nuevo, si está afilada en el ángulo original. 2. Cuando el borde de la cuchilla esté cerrado, compruebe si hay un espacio en la cuchilla y ajuste la estanqueidad del tornillo a tiempo. 3. Si ajustar la estanqueidad de la cuchilla no tiene ningún efecto, puede reemplazar la cuchilla.
Astillado del borde de la cuchilla	1. Cuando la cuchilla de la cizalla esté abierta, agite la cuchilla superior hacia la izquierda y hacia la derecha para comprobar el espacio entre la cuchilla superior y la cuchilla inferior, y ajustar la estanqueidad a tiempo. 2. Para un uso estandarizado, las ramas cortadas deben estar pegadas en el borde de la cuchilla al menos 2/3.
Sin apagado de alarma	1. Compruebe el volumen de la batería e y si la potencia es suficiente. 2. Reemplace la nueva prueba de batería. 3. Si el voltaje y la batería están bien, reemplace la placa base.
Equipo de salto /sonido anormal	1. Si las ramas no se pueden cortar y escucha un sonido anormal, verifique si la cuchilla está demasiado apretada. 2. Después de ajustar la tensión, el problema no se puede resolver, verifique si los dientes oscilantes están muy desgastados.
Cualquier problema no dude en ponerse en contacto con nosotros. Correo electrónico: support@kebtex.com	

PRECAUCIONES

1. Antes de cargar, asegúrese de que el interruptor de la batería esté en posición OFF. Durante la carga, es normal para que el cargador y la batería estén calientes.
2. Se recomienda cargar la batería una vez cada 3 meses. Esto es para garantizar que la duración de la batería sea No se ve afectado por la baja UASGE.
3. Para una batería nueva o una batería no utilizada durante mucho tiempo, el cizallamiento necesitará aproximadamente 5 carga-descarga ciclos antes de alcanzar la capacidad máxima.
4. No recargue una batería completamente cargada justo después de unos minutos de uso. Esto reducirá el Vida útil y eficiencia de la batería.
5. No utilice una batería dañada y no desmonte el cargador o la batería.
6. No coloque la batería cerca de la fuente de calor de alta temperatura, la batería podría explotar y / o causar un incendio.

7. No cargue la batería al aire libre bajo la lluvia.
8. Es normal que la cizalla de poda reduzca el diámetro de corte cuando la capacidad de la batería se está agotando.
9. No utilice cizalla de podar durante la carga. Debe desconectarse de la batería durante la carga.
10. No guarde la batería en un ambiente húmedo.



Las cuchillas fijas y móviles se pueden reemplazar individualmente; no se preocupe por el tamaño de la abertura de la cuchilla de reemplazo, la abertura volverá automáticamente al tamaño normal durante el encendido después de completar el reemplazo de la cuchilla.

OPERACIÓN DE MANTENIMIENTO

1. Cómo reemplazar la hoja:

Las cuchillas fijas y móviles se pueden reemplazar individualmente. La abertura entre las cuchillas volverá automáticamente a su tamaño normal durante el encendido después de completar el reemplazo de la cuchilla.

Para obtener una guía más visual, vaya a:
<https://www.youtube.com/watch?v=HFqxMaGWlgu>

2. Cómo lubricar:

⚠ ADVERTENCIA ¡La energía debe estar apagada antes

El aceite lubricante debe rellenarse dos veces cada vez durante la operación. Abra la cuchilla antes de rellenar el aceite, los pasos son los siguientes:

Debido a un problema de aduanas, su paquete no incluye aceite.

Y está bien usar aceite de motor ordinario para mantener su cizallamiento, aceite lubricante como: aceite de caja de engranajes, aceite diferencial, aceite de motor, aceite de cocina, aceite de aire o aceite, aceite de compresor

Para mayor seguridad, apague la alimentación.

1. Exprima el aceite en la boquilla, luego active la máquina para distribuir el aceite uniformemente.

Para obtener una guía más visual, vaya a: <https://youtu.be/IWt1fVmGnGU>

NOTAS DE SEGURIDAD

⚠ ADVERTENCIA

¡Lea todas las instrucciones cuidadosamente, no cumplir con las instrucciones puede provocar descargas eléctricas, incendios u otros daños graves!

1. Seguridad en el lugar de trabajo

- ① Mantenga el área de trabajo limpia y brillante, el lugar de trabajo desordenado y atenuado puede causar accidentes.
- ② No utilice la cizalla de podar en ambientes explosivos, inflamables o húmedos.
- ③ Mantenga alejados a los NIÑOS y al TRANSEÚNTE antes de operar la cizalla de podar para evitar lesiones accidentales debido a la distracción.

GARANTIE

Wenn Sie Kebtek-Produkte kaufen, ist uns Ihre Zufriedenheit sehr wichtig. Um diese Garantie in Anspruch zu nehmen, senden Sie bitte Ihre Informationen wie folgt:

Bestellung#:

Name:

E-Mail:

Zum Kebtek E-Mail-Postfach: support@kebtek.com

Diese eingeschränkte Garantie deckt Material- und Verarbeitungsfehler in diesem Produkt ab. Wir verlängern 2 Jahre Garantie auf Elektrowerkzeugmaschine, 1 Jahr Garantie auf Ladegerät und Akku.

WARME TIPPS

1. Um die Akkulaufzeit zu verlängern, laden Sie Ihre Batterien bitte mindestens 5 Stunden vor dem ersten Gebrauch vollständig auf.
2. Wiederholen Sie nicht, um den Akku aufzuladen, wenn der Akku genügend Strom hat.
3. Bitte verwenden Sie das Werkzeug, um die Klinge dicht einzustellen, abzuwischen und schmieren Sie die Klinge nach längerem Gebrauch.
4. Bitte überprüfen Sie die Dichtigkeit und Schmierung der Klinge vor dem Gebrauch.

Kebtek Youtube: [Kebtek Tool](#)

Kebtek Facebook: [Kebtek Tool](#)

Kebtek Instagram: [Kebtek_Tool](#)

TECHNISCHE DATEN

Produktspezifikationen

Nennspannung	14.4V
Max. Spannung	16.8V
Batteriekapazität	2AH
Ladespannung	AC110V-240V
Ladezeit	1-1.5 Stunden für einzelne Batterie
Arbeitszeit	3-4 Stunden für einzelne Batterie
Körpermaterial	ABS
Max. Leistung	500W
Scherung + Ein Batteriegewicht	880G
Durchmesser	20MM-25MM
Zeitarbeit	-10°C-60°C

Packliste

1. Gartenschere
2. Batterie
3. Ladegerät
4. Werkzeugkasten
5. Benutzer Manua



⚠️ WARNUNG

LESEN SIE ALLE ANWEISUNGEN SORGFÄLTIG DURCH, BEVOR SIE DAS WERKZEUG VERWENDEN. DIE NICHTBEACHTUNG VON ANWEISUNGEN KANN DAZU FÜHREN, DASS ELEKTRISCHER SCHLAG, FEUER ODER ANDERE SCHWERE SCHÄDEN.

Verwenden Sie das Werkzeug nicht bei nassem Wetter

Halten Sie die Hände von der Klingenzone fern.

ZUSAMMENPACKEND

1. Trigger länger als 5 Sekunden gedrückt halten, Trigger loslassen. Die Klinge wird geschlossen.
2. Schalten Sie die Stromversorgung aus und entladen Sie die Batterie.
3. Organisieren, reinigen und verpacken.

AUFLADEN DES AKKUS

Die Batterielebensdauer ist eng an die Art des zu schneidenden Holzes und die Geschwindigkeit des Bedieners gebunden.

Hinweis: Die LED-Anzeige am Ladegerät leuchtet während des Ladevorgangs ROT und wird GRÜN, wenn

Der Akku ist vollständig geladen.

BEDIENUNGSANLEITUNG



1. Akku einstecken
2. Drücken Sie weiterhin den Netzschalter, bis die Kontrollleuchte aufleuchtet.
3. Drücken Sie zweimal hintereinander "Trigger".
4. Drücken Sie einmal für den normalen Gebrauch.



Wechseln Sie den Klingendurchmesser von 25 mm auf 20 mm

Drücken Sie den Auslöser für 3 Sekunden und Sie hören ein Brummen, um den Klingendurchmesser auszutauschen.

PRODUKTKOMPONENTEN

- 1 Bewegliche Klinge
- 2 Festes Blatt
- 3 Ölabfüllöffnung
- 4 Tigger
- 5 Anti-Rutsch-Griff
- 6 Macht
- 7 Batterie



TIPPS ZU FEHLERN

Summer	Problem	Fehlerbehebung
3	MOS-Rohrschaden	Senden Sie die Reparatur vor Ort.
5	Überstrom	1. Drücken Sie den Auslöser zweimal kann nicht losgelassen werden. Lösung: Ersetzen Sie den Motor (motor). 2. Drücken Sie den Auslöser zweimal kann losgelassen werden. Lösung: Abkühlen lassen und dann zur Arbeit. 3. Steuerplatine ausgebrannt. Lösung: Senden Sie die Reparatur lokal.
6	Beenden der Ausführung	1. Mechanisch oder Klingenkante klemmen. Motor beschädigt. Lösung: Entfernen Sie den Motor, schließen Sie die Steuerplatine an und aktivieren Sie die Motor zum Laufen. Wenn es nicht funktioniert, senden Sie es lokal reparieren. 2. Der Controller ist beschädigt. Lösung: Senden Sie die Reparatur lokal.
7	Motorphasenverlust	1. Prüfen Sie, ob die Verbindung zwischen dem Motorphasendraht und dem Steuerplatine ist normal. Lösung: Stellen Sie die Verbindung wieder her. 2. Die Steuerplatine ist beschädigt. Lösung: Senden Sie die Reparatur lokal.
8	Unterspannung /Überspannung	1. Überprüfen Sie, ob die Spannung der Batterie mit der Spannung von die Maschine. Lösung: Bei Unterspannung laden Sie die Batterie. 2. Controller ist beschädigt. Lösung: Senden Sie die Reparatur lokal.
9	MOS-Rohrschaden	1. Maschine arbeitet zu lange ununterbrochen. Lösung: Lassen Sie es aufhören zu arbeiten und kühlen Sie es ab.
10	Hallenvorstand Kommunikation fehlgeschlagen	1. Prüfen Sie, ob das Anschlusskabel der Hallplatine getrennt ist. Lösung: Stellen Sie die Verbindung wieder her. 2. Die Hall-Platte ist beschädigt. Lösung: Senden Sie die Reparatur lokal.
11	Speicherfehler	Lösung: Senden Sie es zur lokalen Reparatur zurück.
12	Phasenerkennungsfehler	1. Prüfen Sie, ob die Verbindung zwischen dem Motorphasendraht und der Steuerung Board ist normal. Lösung: Stellen Sie die Verbindung wieder her.
13	Programmfehler	2. Die Steuerplatine ist beschädigt. Lösung: Senden Sie die Reparatur lokal.

DIE FOLGENDEN GÄNGIGEN METHODEN ZUR PROBLEMBEHANDLUNG OHNE ALARM:

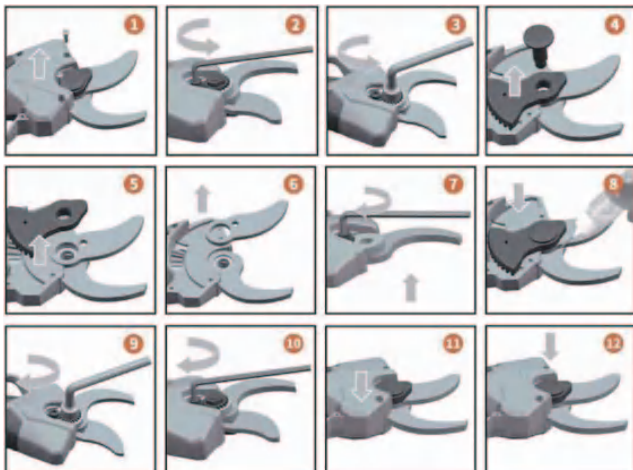
Problem	Methoden zur Problembehandlung
Schwer zu schneiden	1. Prüfen Sie, ob die Klinge wieder abgenutzt ist, wenn sie im ursprünglichen Winkel geschärft ist. 2. Wenn die Klingenkante geschlossen ist, prüfen Sie, ob an der Klinge ein Spalt vorhanden ist, und stellen Sie die Dichtigkeit der Schraube rechtzeitig ein. 3. Wenn die Einstellung der Dichtigkeit der Klinge keine Auswirkungen hat, können Sie die Klinge austauschen.
Abspaltung der Klinge	1. Wenn die Klinge der Schere geöffnet ist, schütteln Sie die obere Klinge nach links und rechts, um den Spalt zwischen der oberen Klinge zu überprüfen und die untere Klinge und stellen Sie die Dichtheit rechtzeitig ein. 2. Für eine standardisierte Verwendung müssen die geschnittenen Äste mindestens 2/3 in die Messerkante gesteckt werden.
Keine Alarmabschaltung	1. Überprüfen Sie die Batteriespannung und ob die Stromversorgung ausreicht. 2. Ersetzen Sie den neuen Batterietest. 3. Wenn die Spannung und der Akku in Ordnung sind, ersetzen Sie das Motherboard.
Sprunggetriebe/ ungewöhnliches Geräusch	1. Wenn die Zweige nicht geschnitten werden können und Sie ein ungewöhnliches Geräusch hören, überprüfen Sie, ob die Klinge zu fest ist. 2. Nachdem Sie die Dichtheit eingestellt haben, kann das Problem nicht gelöst werden, überprüfen Sie, ob die Schwenkzähne stark abgenutzt sind.

Bei Problemen wenden Sie sich bitte an uns. E-Mail: support@kebtex.com

VORSICHTSMAßREGELN

1. Stellen Sie vor dem Laden sicher, dass sich der Batterieschalter in der Position OFF befindet. Während des Ladevorgangs ist es normal Damit Ladegerät und Akku warm sind.
2. Es wird empfohlen, den Akku einmal alle 3 Monate aufzuladen. Dadurch wird sichergestellt, dass die Akkulaufzeit nicht von niedrigem UASGE betroffen.
3. Für neue Batterie oder Batterie, die lange Zeit nicht verwendet wird, benötigt die Scherung etwa 5 Lade-Entladung Zyklen, bevor die volle Kapazität erreicht wird.
4. Laden Sie einen vollständig geladenen Akku nicht erst nach wenigen Minuten wieder auf. Dies wird die Batterielebensdauer und Effizienz.
5. Verwenden Sie keine beschädigte Batterie und zerlegen Sie das Ladegerät oder den Akku nicht.
6. Platzieren Sie die Batterie nicht in der Nähe von Hochtemperatur-Wärmequelle-Batterie könnte explodieren und / oder verursachen ein Feuer.

7. Laden Sie die Batterie nicht im Freien im Regen auf.
8. Es ist normal, dass die Gartenschere den Schnittdurchmesser reduziert, wenn die Batteriekapazität knapp wird.
9. Verwenden Sie während des Ladevorgangs keine Gartenschere. Es muss während des Ladevorgangs von der Batterie getrennt werden.
10. Lagern Sie die Batterie nicht in einer feuchten Umgebung.



Feste und bewegliche Klingen können einzeln ausgetauscht werden; Machen Sie sich keine Sorgen über die Größe der Ersatzklingenöffnung, die Öffnung kehrt während des Einschaltens nach Abschluss des Klingenwechsels automatisch auf die normale Größe zurück.

WARTUNGSBETRIEB

1. So ersetzen Sie die Klinge:

Feststehende und bewegliche Klingen können einzeln ausgetauscht werden. Die Öffnung zwischen den Blades kehrt während des Einschaltens automatisch auf die normale Größe zurück, nachdem der Blade ausgetauscht wurde.

Eine weitere visuelle Anleitung finden Sie unter:
<https://www.youtube.com/watch?v=HFqxMaGWlgu>

2. Wie schmiert man:

⚠️ WARNUNG Der Strom muss vor dem Nachfüllen ausgeschaltet sein!

Schmieröl muss während des Betriebs jedes Mal zweimal nachgefüllt werden. Öffnen Sie die Klinge, bevor Sie das Öl nachfüllen. Schritte sind wie folgt:

Wegen des Zollproblems enthält Ihre Packung kein Öl.

Und es ist in Ordnung, gewöhnliches Motoröl zu verwenden, um Ihre Schere zu pflegen, Schmieröl wie:

Getriebeöl, Differenzöl, Motoröl, Speiseöl, Luftöl, Kompressoröl

Aus Sicherheitsgründen schalten Sie bitte das Gerät aus.

1. Drücken Sie das Öl in die Düse und aktivieren Sie dann die Maschine, um das Öl gleichmäßig zu verteilen.

Eine weitere visuelle Anleitung finden Sie unter: <https://youtu.be/IWt1fVmGnGU>

SICHERHEITSHINWEISE

⚠️ WARNUNG

Bitte lesen Sie alle Anweisungen sorgfältig durch, die Nichtbeachtung der Anweisungen kann zu Stromschlägen, Feuer oder anderen schweren Schäden führen!

1. Sicherheit am Arbeitsplatz

① Halten Sie den Arbeitsbereich sauber und hell, unordentlicher und abgeblendeter Arbeitsplatz kann zu Unfällen führen.

② Verwenden Sie die Gartenschere nicht in explosionsfähiger, brennbarer oder feuchter Umgebung.

③ Halten Sie KINDER und ZUSCHAUER fern, bevor Sie die Gartenschere betätigen, um versehentliche Verletzungen durch Ablenkung zu vermeiden.



GARANTIE

Merci d'avoir acheté les produits Kebtek, votre satisfaction est très importante pour nous. Pour bénéficier de cette garantie, veuillez envoyer vos informations comme ci-dessous:

Commande#:

Nom:

Messagerie électronique:

À la boîte e-mail Kebtek: support@kebtek.com

Cette garantie limitée couvre les défauts de matériaux et de fabrication de ce produit. Nous étendrons la garantie de 2 ans sur les machines à outils électriques, 1 an de garantie sur le chargeur et la batterie.

CONSEILS CHALEUREUX

1. Afin de prolonger la durée de vie de la batterie, veuillez charger complètement vos batteries au moins 5 heures avant votre première utilisation.
2. Ne répétez pas pour charger la batterie lorsque votre batterie a assez de puissance.
3. Veuillez utiliser l'outil ajuster l'étanchéité de la lame, essuyer et lubrifier la lame après une longue période d'utilisation.
4. Veuillez vérifier l'étanchéité et la lubrification de la lame avant de l'utiliser.

Kebtek Youtube: Kebtek Tool

Kebtek Facebook: Kebtek Tool

Kebtek Instagram: Kebtek_Tool

SPÉCIFICATIONS TECHNIQUES

Spécifications du produit

Tension nominale	14.4V
Tension maximale	16.8V
Capacité de la batterie	2AH
Tension de charge	AC110V-240V
Temps de charge	1-1.5 Heures pour une seule batterie
Durée du travail	3-4 heures pour une seule batterie
Matériau du corps	ABS
Max Power	500W
Cisaillement + Un poids de batterie	880G
Diamètre	20MM-25MM
Température de travail	-10°C~60°C

Liste de colisage

1. Cisaillement d'élagage
2. Batterie
3. Chargeur
4. Trousse d'outils
5. Utilisateur Manua



⚠️ AVERTISSEMENT

LISEZ ATTENTIVEMENT TOUTES LES INSTRUCTIONS AVANT D'UTILISER L'OUTIL. LE NON-RESPECT DES INSTRUCTIONS PEUT ENTRAÎNER CHOC ÉLECTRIQUE, INCENDIE OU AUTRES DOMMAGES GRAVES.

Ne pas utiliser d'outil par temps humide
Gardez les mains loin de la zone de la lame.

FAIRE SES VALISES

1. Maintenez la gâchette enfoncée pendant plus de 5 secondes, relâchez la gâchette. Blade se fermera.
2. Éteignez l'alimentation et déchargez la batterie.
3. Organisez, nettoyez et emballez.

CHARGE DE LA BATTERIE

La durée de vie de la batterie est strictement liée au type de bois à couper et à la vitesse de l'opérateur.

Remarque: L'indicateur LED sur le chargeur devient ROUGE pendant la charge et devient VERT lorsque

MODE D'EMPLOI



1. Branchez la batterie
2. Continuez à appuyer sur l'interrupteur d'alimentation jusqu'à ce que le voyant s'allume.
3. Appuyez sur « Déclencher » deux fois de suite.
4. Appuyez une fois pour une utilisation normale.



Échangez le diamètre de la lame de 25mm à 20mm
Appuyez sur la gâchette pendant 3 secondes et vous entendrez un bourdonnement pour échanger le diamètre de la lame.

COMPOSANTS DU PRODUIT

1. Lame mobile
2. Lame fixe
3. Port de remplissage d'huile
4. Tigrou
5. Poignée antidérapante
6. Pouvair
7. Pile



CONSEILS D'ÉCHEC

Buzzer	Problème	Dépannage
3	Dommages au tube MOS	Envoyez-le réparer localement.
5	Surintensité	1.Appuyez deux fois sur la gâchette ne peut pas être relâché. Solution : remplacez le moteur. 2.Appuyez deux fois sur la gâchette peut être relâché. Solution: Laissez refroidir et puis de travailler. 3.La carte de contrôle a brûlé. Solution :Envoyez-le réparer localement.
6	Arrêter de courir	1. Mécanique ou bord de lame coincé. Moteur endommagé.Solution :Retirez le moteur, connectez le tableau de commande et activez le moteur à faire fonctionner. Si cela ne fonctionne pas, envoyez-le réparer localement. 2. Le contrôleur est endommagé. Solution :Envoyez-le réparer localement.
7	Perte de phase motrice	1. Vérifiez si la connexion entre le fil de phase du moteur et le La carte de contrôle est normale. Solution : reconnectez-vous. 2. La carte de contrôle est endommagée. Solution : Envoyez-le localement pour la réparation.
8	Sous-tension /surtension	1. Vérifiez si la tension de la batterie est la même que la tension de la machine. Solution : En cas de sous-tension, chargez la batterie. 2.Le contrôleur est endommagé. Solution : Envoyez-le localement pour la réparation.
9	Dommages au tube MOS	1. La machine travaille trop longtemps en continu. Solution:Laissez-le arrêter de fonctionner et refroidir.
10	Conseil d'administration de la salle Echec de la communication	1. Vérifiez si le fil de connexion de la carte Hall est déconnecté. Solution : reconnectez-vous. 2.La plaque Hall est endommagée. Solution :Envoyez-le réparer localement.
11	Erreur de stockage	Solution : renvoyez-le pour réparation localement.
12	Erreur de détection de phase	1. Vérifiez si la connexion entre le fil de phase du moteur et la commande Le conseil d'administration est normal. Solution : reconnectez-vous.
13	Erreur de programme	2. La carte de contrôle est endommagée. Solution :Envoyez-le réparer localement.

LES MÉTHODES DE DÉPANNAGE SANS ALARME COURANTES SUIVANTES :

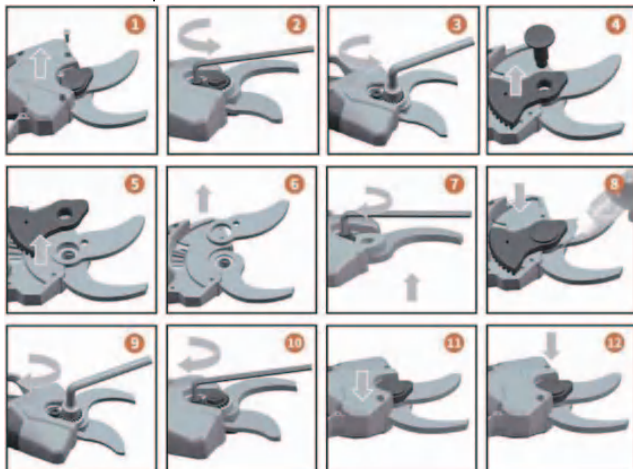
Problème	Méthodes de dépannage
Difficile à couper	1. Vérifiez si la lame est usée à nouveau, si elle est affûtée à l'angle d'origine. 2. Lorsque le bord de la lame est fermé, vérifiez s'il y a un espace au niveau de la lame et ajustez l'étanchéité de la vis à temps. 3. Si le réglage de l'étanchéité de la lame n'a aucun effet, vous pouvez remplacer la lame.
Déchetage des bords de lame	1. Lorsque la lame de la cisaille est ouverte, secouez la lame supérieure à gauche et à droite pour vérifier l'espace entre la lame supérieure et la lame inférieure, et ajuster l'étanchéité dans les temps. 2. Pour une utilisation normalisée, les branches coupées doivent être collées dans le bord de la lame au moins aux 2/3
Pas d'arrêt d'alarme	1. Vérifiez la tension de la batterie et si la puissance est suffisante. 2. Remplacez le nouveau test de batterie. 3. Si la tension et la batterie sont correctes, remplacez la carte mère.
Équipement de sau/ son anormal	1.Si les branches ne peuvent pas être coupées et que vous entendez un son anormal, vérifiez si la lame est trop serrée. 2.Après avoir ajusté l'étanchéité, le problème ne peut pas être résolu, vérifiez si les dents oscillantes sont sérieusement usées.

En cas de problème, n'hésitez pas à nous contacter. Messagerie électronique: support@kebtex.com

PRÉCAUTIONS

1. Avant de charger, assurez-vous que le commutateur de batterie est en position OFF. Pendant la charge, c'est normal pour que le chargeur et la batterie soient chauds.
2. Il est recommandé de charger la batterie une fois tous les 3 mois. Ceci afin de s'assurer que la durée de vie de la batterie est Non affecté par un faible UASGE.
3. Pour une nouvelle batterie ou une batterie inutilisée depuis longtemps, le cisaillement nécessitera environ 5 charge-décharge avant d'atteindre la pleine capacité.
4. Ne rechargez pas une batterie complètement chargée juste après quelques minutes d'utilisation. Cela réduira le Durée de vie et efficacité de la batterie.
5. N'utilisez pas une batterie endommagée et ne démontez pas le chargeur ou la batterie.
6. Ne placez pas la batterie près d'une source de chaleur à haute température - la batterie pourrait exploser et / ou causer un incendie.

7. Ne chargez pas la batterie à l'extérieur sous la pluie.
8. Il est normal que le sécateur réduise le diamètre de coupe lorsque la capacité de la batterie diminue.
9. N'utilisez pas de sécateur pendant la charge. Il doit être déconnecté de la batterie pendant la charge.
10. Ne stockez pas la batterie dans un environnement humide.



Les lames fixes et mobiles peuvent être remplacées individuellement; ne vous inquiétez pas de la taille de l'ouverture de la lame de remplacement, l'ouverture reviendra automatiquement à sa taille normale lors de la mise sous tension après le remplacement de la lame.

OPÉRATION DE MAINTENANCE

1. Comment remplacer la lame:

Les lames fixes et mobiles peuvent être remplacées individuellement. L'ouverture entre les lames reviendra automatiquement à sa taille normale lors de la mise sous tension après le remplacement de la lame.

Pour un guide plus visuel, rendez-vous sur :
<https://www.youtube.com/watch?v=HFqxMaGWlgu>

2. Comment lubrifier :

⚠ AVERTISSEMENT L'alimentation doit être coupée avant

L'huile de lubrification doit être remplie deux fois à chaque fois pendant le fonctionnement. Ouvrez la lame avant de remplir l'huile, Les étapes sont les suivantes:
 En raison de problèmes douaniers, votre emballage ne contient pas d'huile.

Et il est acceptable d'utiliser de l'huile moteur ordinaire pour entretenir votre cisaillement, de l'huile lubrifiante telle que: huile de boîte de vitesses, huile différentielle, huile moteur, huile de cuisson, huile air, huile compresseur.

Pour des raisons de sécurité, veuillez couper l'alimentation.

1. Pressez l'huile dans la buse, puis activez la machine pour répartir l'huile uniformément.

Pour un guide plus visuel, rendez-vous sur : <https://youtu.be/IWt1fVmGnGU>

NOTES DE SÉCURITÉ

⚠ AVERTISSEMENT

Veuillez lire attentivement toutes les instructions, le non-respect des instructions peut entraîner des chocs électriques, un incendie ou d'autres dommages graves!

1. Sécurité au travail

- ① Gardez l'espace de travail propre et lumineux, un lieu de travail désordonné et estompé peut causer un accident.
- ② N'utilisez pas le sécateur dans un environnement explosif, inflammable ou humide.
- ③ Éloignez les ENFANTS et les TÉMOINS avant d'utiliser la sécatrice pour éviter les blessures accidentelles dues à la distraction.

GARANZIA

Grazie per aver acquistato i prodotti Kebtek, la vostra soddisfazione è molto importante per noi. Per ottenere il beneficio di questa garanzia, si prega di inviare le informazioni come di seguito:

Ordine#:

Nome:

E-mail:

Vai alla casella di posta elettronica di Kebtek: support@kebtek.com

Questa garanzia limitata copre i difetti nei materiali e nella lavorazione di questo prodotto. Estenderemo la garanzia di 2 anni sulla macchina elettroutensile, 1 anno di garanzia sul caricabatterie e sulla batteria.

CONSIGLI CORDIALI

1. Per prolungare la durata della batteria, caricare completamente le batterie almeno 5 ore prima del primo utilizzo.
2. Non ripetere per caricare la batteria quando la batteria ha abbastanza energia.
3. Utilizzare lo strumento per regolare la tenuta della lama, pulire e lubrificare la lama dopo un uso prolungato.
4. Si prega di controllare la tenuta e la lubrificazione della lama prima dell'uso.

Kebtek Youtube: [Kebtek Tool](#)

Kebtek Facebook: [Kebtek Tool](#)

Kebtek Instagram: [Kebtek_Tool](#)

SPECIFICHE TECNICHE

Specifiche del prodotto

Tensione nominale	14.4V
Tensione massima	16.8V
Capacità della batteria	2AH
Tensione di carica	AC110V-240V
Tempo di ricarica	1-1.5 Ore per singola batteria
Orario di lavoro	3-4 ore per batteria singola
Materiale del corpo	ABS
Potenza massima	500W
Cesoia + un peso della batteria	880G
Diametro	20MM-25MM
Temp di lavoro	-10°C~60°C

Bolla di accompagnamento

1. Cesoia da potatura
2. Batteria
3. Caricabatterie
4. Kit di strumenti
5. Utente Manua



⚠ AVVERTIMENTO

LEGGERE ATTENTAMENTE TUTTE LE ISTRUZIONI PRIMA DI UTILIZZARE LO STRUMENTO.
IL MANCATO RISPETTO DELLE ISTRUZIONI PUÒ PORTARE A SCOSSE ELETTRICHE, INCENDI O ALTRI GRAVI DANNI.

Non utilizzare l'utensile in caso di pioggia
Tenere le mani lontane dalla zona della lama.

FARE LE VALIGIE

1. Tenere premuto il grilletto per più di 5 secondi, rilasciare il grilletto. La lama si chiuderà.
2. Spegnerne e scaricare la batteria.
3. Organizzare, pulire e imballare.

RICARICA DELLA BATTERIA

La durata della batteria è strettamente legata al tipo di legno da tagliare e alla velocità dell'operatore.

Nota: l'indicatore LED sul caricabatterie diventerà ROSSO durante la ricarica e diventerà VERDE quando

La batteria è completamente carica.

ISTRUZIONI



1. Collegare la batteria
2. Continuare a premere l'interruttore di alimentazione fino all'accensione della spia luminosa.
3. Premere "Trigger" due volte di seguito.



Intercambia il diametro della lama da 25 mm a 20 mm

Premi il grilletto per 3 secondi e sentirai un ronzio per scambiare il diametro della lama.

COMPONENTI DEL PRODOTTO

- 1 Lama mobile
- 2 Lama fissa
- 3 Porta di riempimento dell'olio
- 4 Tigger
- 5 Maniglia antiscivolo
- 6 Potenza
- 7 Batteria



SUGGERIMENTI PER I GUASTI

Cicalino	Problema	Risoluzione dei problemi
3	Danni al tubo MOS	Inviare la riparazione localmente.
5	Sovraccorrente	1. Premere due volte il grilletto non può essere rilasciato. Soluzione: sostituire il motore. 2. Premere il grilletto due volte può essere rilasciato. Soluzione: lasciare raffreddare e poi al lavoro. 3. Scheda di controllo bruciata. Soluzione: inviare la riparazione localmente.
6	Smettere di funzionare	1. Meccanico o bordo della lama bloccato. Motore danneggiato. Soluzione: Rimuovere il motore, collegare la scheda di controllo e attivare il motore per funzionare. Se non funziona, invio ripara localmente. 2. Il controller è danneggiato. Soluzione: inviare la riparazione localmente.
7	Perdita di fase motoria	1. Verificare se il collegamento tra il filo della fase motore e il La scheda di controllo è normale. Soluzione: riconnettersi. 2. La scheda di controllo è danneggiata. Soluzione: inviare la riparazione localmente.
8	Sottotensione /sovratensione	1. Verificare se la tensione della batteria è uguale alla tensione di la macchina. Soluzione: in caso di sottotensione, caricare la batteria. 2. Il controller è danneggiato. Soluzione: inviare la riparazione localmente.
9	Danni al tubo MOS	1. La macchina lavora troppo a lungo continuamente. Soluzione: lasciare che smetta di funzionare e si raffreddi.
10	Consiglio di sala Comunicazione non riuscita	1. Controllare se il filo di collegamento della scheda Hall è scollegato. Soluzione: riconnettersi. 2. La piastra Hall è danneggiata. Soluzione: inviare la riparazione localmente.
11	Errore di archiviazione	Soluzione: rispedirlo per la riparazione locale.
12	Errore di rilevamento di fase	1. Controllare se il collegamento tra il filo di fase del motore e il controllo bordo è normale. Soluzione: riconnettersi.
13	Errore del programma	2. La scheda di controllo è danneggiata. Soluzione: inviare la riparazione localmente.

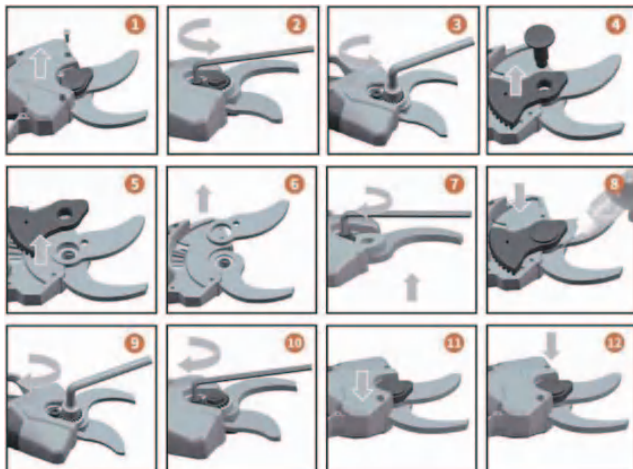
I SEGUENTI METODI COMUNI DI RISOLUZIONE DEI PROBLEMI SENZA ALLARME:

Problema	Metodi di risoluzione dei problemi
Difficile da tagliare	1. Controllare se la lama è indossata di nuovo, se è affilata all'angolo originale. 2. Quando il bordo della lama è chiuso, controllare se c'è uno spazio sulla lama e regolare la tenuta della vite nel tempo. 3. Se la regolazione della tenuta della lama non ha alcun effetto, è possibile sostituire la lama.
Scheggiatura del bordo della lama	1. Quando la lama della cesoia è aperta, agitare la lama superiore a sinistra e a destra per controllare lo spazio tra la lama superiore e la lama inferiore, e regolare la tenuta nel tempo. 2. Per un uso standardizzato, i rami tagliati devono essere conficcati nel bordo della lama almeno 2/3.
Nessun arresto dell'allarme	1. Controllare la tensione della batteria e se la potenza è sufficiente. 2. Sostituire il nuovo test della batteria. 3. Se la tensione e la batteria sono a posto, sostituire la scheda madre.
Jump gear/suono anomalo	1. Se i rami non possono essere tagliati e si sente un suono anomalo, controllare se la lama è troppo stretta. 2. Dopo aver regolato la tenuta, il problema non può essere risolto, verificare se i denti oscillanti sono seriamente usurati.
Eventuali problemi non esitate a contattarci. E-mail: support@kebtex.com	

PRECAUZIONI

1. Prima di caricare, assicurarsi che l'interruttore della batteria sia in posizione OFF. Durante la ricarica, è normale per il caricabatterie e la batteria per essere caldo.
2. Si consiglia di caricare la batteria una volta ogni 3 mesi. Questo per garantire che la durata della batteria sia Non influenzato da bassi UASGE.
3. Per la batteria nuova o la batteria inutilizzata da molto tempo, il taglio avrà bisogno di circa 5 scarica di carica cicli prima di raggiungere la piena capacità.
4. Non ricaricare una batteria completamente carica solo dopo alcuni minuti di utilizzo. Ciò ridurrà il durata ed efficienza della batteria.
5. Non utilizzare una batteria danneggiata e non smontare il caricabatterie o la batteria.
6. Non posizionare la batteria vicino a fonti di calore ad alta temperatura: la batteria potrebbe esplodere e / o causare un incendio.

7. Non caricare la batteria all'aperto sotto la pioggia.
8. È normale che la cesoia da potatura riduca il diametro di taglio quando la capacità della batteria si sta esaurendo.
9. Non utilizzare la cesoia da potatura durante la ricarica. Deve essere scollegato dalla batteria durante la ricarica.
10. Non conservare la batteria in un ambiente umido.



Le lame fisse e mobili possono essere sostituite singolarmente; non preoccuparti delle dimensioni dell'apertura della lama di ricambio, l'apertura tornerà automaticamente alle dimensioni normali durante l'accensione dopo aver completato la sostituzione della lama.

OPERAZIONI DI MANUTENZIONE

1. Come sostituire la lama:

Le lame fisse e mobili possono essere sostituite singolarmente. L'apertura tra le lame tornerà automaticamente alle dimensioni normali durante l'accensione dopo aver completato la sostituzione della lama.

Per una guida più visiva, vai a:

<https://www.youtube.com/watch?v=HFqxMaGWlgu>

2. Come lubrificare :

⚠ AVVERTIMENTO L'alimentazione deve essere spenta prima di ricaricare!

L'olio lubrificante deve essere riempito due volte ogni volta durante il funzionamento.

Aprire la lama prima di riempire nuovamente l'olio, I passaggi sono i seguenti:

A causa di problemi doganali, il tuo pacchetto non intrica olio.

E va bene usare l'olio motore ordinario per mantenere il taglio, l'olio lubrificante come: olio del cambio, olio differenziale, olio motore, olio da cucina, olio dell'aria, olio del compressore

Per sicurezza, si prega di spegnere l'alimentazione.

1. Spremere l'olio nell'ugello, quindi attivare la macchina per distribuire uniformemente l'olio.

Per una guida più visiva, vai a: <https://youtu.be/IWt1fVmGnGU>

NOTE DI SICUREZZA

⚠ AVVERTIMENTO

Si prega di leggere attentamente tutte le istruzioni, non rispettare le istruzioni può portare a scosse elettriche, incendi o altri gravi danni!

1. Sicurezza sul posto di lavoro

- ① Mantenere l'area di lavoro pulita e luminosa, il posto di lavoro disordinato e oscurato può causare incidenti.
- ② Non utilizzare la cesoia da potatura in ambienti esplosivi, infiammabili o umidi.
- ③ Tenere lontani BAMBINI e PASSANTI prima di operare la cesoia da potatura per evitare lesioni accidentali dovute a distrazione

Kebtek

QUALITY GUARANTEED



LIMITED
WARRANTY

FREE
SERVICE

MONEY BACK
GUARANTEE

1 Year limited warranty on charger and battery, 2 year limited warranty on power tool machine.

Kebtek will repair or resend new parts replacement without charge if your battery, charger or power tool machine have any defects due to faulty materials or workmanship from the date of purchase. This warranty does not cover part failure due to normal wear or tool abuse.

Websites: <http://www.kebtek.com>

Email: support@kebtek.com

English Customer Service: +1 360 450 5736

ホームページ: www.kebtek.com

メールアドレス: support@kebtek.com

電話番号: 0-505-840-4367 (日本語対応可)

+86-182-0502-0413 (日本語対応可)

+1 360-450-5736 (英語対応可)